



# INCLUSÃO ESCOLAR

UM GUIA PARA A COMUNIDADE ESCOLAR



**Compreender, Acolher e Conviver com as Diferenças**

**Objetivo:**

Este e-book tem como propósito informar e conscientizar a comunidade escolar sobre a importância da inclusão, trazendo orientações práticas para famílias, educadores e funcionários sobre como acolher e lidar com crianças atípicas, além de promover uma convivência respeitosa e empática.

Material idealizado pela equipe pedagógica do Colégio Futura Ipiranga



## ÍNDICE

ALGUNS TRANSTORNOS DO NEURODESENVOLVIMENTO, DEFICIÊNCIAS E SUAS CARACTERÍSTICAS	3
COMO OS RESPONSÁVEIS PODEM ORIENTAR SEUS FILHOS SOBRE INCLUSÃO?	5
COMO ACOLHER UMA CRIANÇA ATÍPICA EM CASA?	5
COMO ACOLHER OS RESPONSÁVEIS DE CRIANÇAS ATÍPICAS?	6
O PAPEL DA SOCIEDADE NO PROCESSO DE INCLUSÃO Principais Leis de Proteção à Inclusão no Brasil:	8
AQUI NO COLÉGIO FUTURA IPIRANGA... Conclusão: A inclusão é um aprendizado para todos	10
CONCLUSÃO - A INCLUSÃO É UM APRENDIZADO PARA TODOS	11
DICA DE FILMES PARA CRIANÇAS	12
DICA DE FILMES PARA ADULTOS (MAIORES DE 18 ANOS)	13



## ALGUNS TRANSTORNOS DO NEURODESENVOLVIMENTO, DEFICIÊNCIAS E SUAS CARACTERÍSTICAS

### Transtorno do Espectro Autista (TEA)

- ✓ Dificuldade na comunicação e interação social.
- ✓ Preferência por rotinas e resistência a mudanças.
- ✓ Sensibilidade sensorial (a sons, luzes, texturas).
- ✓ Interesses específicos e intensos.

Mais informações: <https://membros.analysispsicologia.com.br/wp-content/uploads/2024/06/DSM-V.pdf>

### Transtorno de Déficit de Atenção e Hiperatividade (TDAH)

- ✓ Dificuldade em manter a atenção por longos períodos.
- ✓ Impulsividade e hiperatividade.
- ✓ Desafios na organização e no cumprimento de tarefas.

Mais informações: <https://membros.analysispsicologia.com.br/wp-content/uploads/2024/06/DSM-V.pdf>

### Altas Habilidades e Superdotação

- ✓ Aprendizado acelerado e interesse intenso por certos temas.
- ✓ Criatividade elevada e pensamento crítico.
- ✓ Dificuldade em lidar com regras rígidas e frustrações.

Mais informações: <https://membros.analysispsicologia.com.br/wp-content/uploads/2024/06/DSM-V.pdf>

### Síndrome de Down

- ✓ Desenvolvimento cognitivo mais lento, mas com avanços significativos com estímulos adequados.
- ✓ Facilidade para socialização e afetividade.
- ✓ Necessidade de apoio na comunicação e autonomia.

Mais informações: <https://membros.analysispsicologia.com.br/wp-content/uploads/2024/06/DSM-V.pdf>



## Baixa Visão

- ✓ Dificuldade para enxergar detalhes, mesmo com óculos.
- ✓ Maior cansaço ocular e necessidade de recursos como fontes ampliadas.

Mais informações: <https://membros.analysispsicologia.com.br/wp-content/uploads/2024/06/DSM-V.pdf>

## Transtorno Opositivo Desafiador (TOD)

- ✓ Comportamento desafiador e resistência a regras.
- ✓ Irritabilidade, impulsividade e dificuldade em lidar com frustrações.

Mais informações: <https://membros.analysispsicologia.com.br/wp-content/uploads/2024/06/DSM-V.pdf>

## Transtorno de Ansiedade

- ✓ Preocupação excessiva e medos intensos.
- ✓ Dificuldade em lidar com mudanças e pressão social.

Mais informações: <https://membros.analysispsicologia.com.br/wp-content/uploads/2024/06/DSM-V.pdf>

## Dislexia

- ✓ Dificuldade na leitura, escrita e soletração.
- ✓ Troca de letras e lentidão na interpretação de textos.

Mais informações: <https://membros.analysispsicologia.com.br/wp-content/uploads/2024/06/DSM-V.pdf>

## Apraxia de Fala

- ✓ Dificuldade na coordenação dos movimentos da fala.
- ✓ Dificuldade em pronunciar palavras e formular frases.

Mais informações: <https://membros.analysispsicologia.com.br/wp-content/uploads/2024/06/DSM-V.pdf>

## Transtorno de Linguagem

- ✓ Dificuldade em entender e estruturar frases.
- ✓ Vocabulário reduzido e desafios na comunicação.

Mais informações: <https://membros.analysispsicologia.com.br/wp-content/uploads/2024/06/DSM-V.pdf>



## COMO OS RESPONSÁVEIS PODEM ORIENTAR SEUS FILHOS SOBRE INCLUSÃO?

Muitas crianças passam por vários processos de avaliação até que tenham um diagnóstico preciso. Caso a criança possua e os seus responsáveis compartilhem com as outras famílias é possível todos juntos contribuírem para o desenvolvimento da turma. A família desempenha um papel fundamental na formação de crianças empáticas e respeitosas. Algumas atitudes podem ajudar a construir essa conscientização:

- ✓ Converse sobre as diferenças de maneira natural e positiva.
- ✓ Ensine pelo exemplo – trate todas as pessoas com respeito e empatia.
- ✓ Incentive a cooperação e a amizade – estimule seu filho a interagir com todos os colegas sem distinção.
- ✓ Evite reforçar estereótipos ou rótulos – toda criança tem sua própria forma de se expressar e aprender.

## COMO ACOLHER UMA CRIANÇA ATÍPICA?

### ✓ Na escola:

- Adaptar atividades conforme as necessidades da criança.
- Criar um ambiente organizado e previsível.
- Incentivar a socialização sem forçar interações.
- Utilizar diferentes formas de comunicação (visual, gestual, oral).
- Contribuir para o desenvolvimento integral da criança e de toda a turma de forma positiva e respeitosa.

### ✓ Em casa:

- Respeitar o ritmo e as preferências da criança.
- Estabelecer rotinas estruturadas.
- Oferecer estímulos adequados ao seu desenvolvimento.
- Buscar apoio profissional quando necessário.



## COMO ACOLHER OS RESPONSÁVEIS DE CRIANÇAS ATÍPICAS?

Os familiares de crianças atípicas enfrentam desafios diários e, muitas vezes, lidam com falta de compreensão e apoio. Algumas formas de acolher essas famílias incluem:

- ✓ Praticar a escuta ativa – ouvir sem julgamentos ou soluções prontas.
- ✓ Evitar minimizar as dificuldades – frases como “toda criança é assim” podem invalidar sentimentos.
- ✓ Oferecer suporte emocional e informações claras – muitas famílias enfrentam dúvidas e inseguranças.
- ✓ Criar redes de apoio – conectar esses responsáveis a profissionais e outras famílias que vivem realidades semelhantes.







## O PAPEL DA SOCIEDADE NO PROCESSO DE INCLUSÃO

O papel da sociedade em relação à inclusão é fundamental para garantir que todas as pessoas, independentemente de suas características ou limitações, tenham acesso a direitos iguais e oportunidades para desenvolver seu potencial. A inclusão vai além de permitir que indivíduos com deficiências ou condições atípicas participem da sociedade; trata-se de criar um ambiente onde todos possam viver dignamente, com respeito, autonomia e pertencimento.

### Papel da Sociedade na Inclusão:

#### 4. Promover a Igualdade de Oportunidades:

A sociedade deve garantir que pessoas com deficiência ou características atípicas tenham acesso à educação, trabalho, saúde e outros serviços essenciais, sem enfrentar barreiras físicas, sociais ou psicológicas. Isso inclui desde a adaptação de espaços públicos até a mudança de atitudes preconceituosas.

#### 2. Desenvolver Empatia e Sensibilidade:

A convivência e o aprendizado sobre as diferentes formas de ser e viver são fundamentais. A sociedade deve cultivar valores de empatia, solidariedade e respeito à diversidade, para criar um ambiente de aceitação para todos.

#### 3. Garantir Direitos e Acesso:

Para que a inclusão seja efetiva, é necessário que os direitos das pessoas com deficiência sejam garantidos. Isso envolve mudanças nas políticas públicas e nas práticas sociais para assegurar o acesso à educação inclusiva, à acessibilidade urbana e digital, e à participação ativa na vida comunitária.

#### 4. Romper Barreiras Culturais e Psicológicas:

Além de ajustes físicos e legais, a sociedade também precisa trabalhar para desconstruir estigmas e preconceitos que envolvem a deficiência e as condições atípicas. A conscientização sobre a diversidade é crucial para integrar essas pessoas à comunidade de maneira respeitosa.



## Principais Leis de Proteção à Inclusão no Brasil:

### 1. **Lei Brasileira de Inclusão da Pessoa com Deficiência (LBI) - Lei nº 13.146/2015:**

Conhecida como a “Lei da Inclusão”, ela estabelece normas e medidas para garantir os direitos das pessoas com deficiência, incluindo a acessibilidade, educação, saúde e a participação social. A lei visa eliminar barreiras para a inclusão plena dessas pessoas em todos os aspectos da vida.

- Direitos garantidos pela LBI:
- Acesso à educação inclusiva.
- Acessibilidade arquitetônica e digital.
- Proteção contra discriminação no mercado de trabalho e em serviços públicos e privados.
- Inclusão em atividades culturais e de lazer.

### 2. **Lei de Diretrizes e Bases da Educação Nacional (LDB) - Lei nº 9.394/1996:**

A LDB estabelece a educação inclusiva como princípio fundamental do sistema educacional brasileiro. Ela define que o ensino deverá ser oferecido de forma a garantir o acesso e a permanência de todos os alunos, incluindo os com deficiência.

- A Educação Especial deve ser oferecida preferencialmente na rede regular de ensino, com adaptações pedagógicas necessárias.

### 3. **Lei de Cotas – Lei nº 8.213/1991 (Art. 93):**

Esta lei garante a inclusão no mercado de trabalho por meio da exigência de que empresas com 100 ou mais funcionários reservem de 2% a 5% de suas vagas para pessoas com deficiência. Ela busca promover a inclusão econômica e a autonomia das pessoas com deficiência.





#### **4. Estatuto da Pessoa com Deficiência - Lei nº 13.146/2015 (Lei Brasileira de Inclusão):**

O Estatuto da Pessoa com Deficiência é uma das legislações mais completas sobre os direitos da pessoa com deficiência, abordando questões como:

- **Acessibilidade:** adaptação de espaços públicos e privados, transporte, comunicação, tecnologias assistivas.
- **Direitos educacionais:** garantia de uma educação inclusiva em todos os níveis.
- **Direitos civis e políticos:** assegurar que as pessoas com deficiência possam exercer plenamente seus direitos como cidadãos.

#### **5. Lei nº 12.764/2012 - Lei Berenice Piana:**

Esta lei estabelece a política nacional de proteção dos direitos da pessoa com Transtorno do Espectro Autista (TEA), garantindo, entre outras coisas, acesso à educação, saúde, e serviços de reabilitação. Ela também define a atuação do poder público no cuidado de pessoas com autismo.

#### **6. Decreto nº 3.298/1999:**

Regulamenta a Política Nacional para a Integração da Pessoa com Deficiência, estabelecendo diretrizes para a inclusão e a promoção da autonomia das pessoas com deficiência, além de detalhar a aplicação das políticas de acessibilidade e inclusão social.

#### **7. Lei nº 10.098/2000 - Lei da Acessibilidade:**

A Lei da Acessibilidade visa garantir o acesso de pessoas com deficiência a ambientes públicos e privados, com a criação de normas e critérios de acessibilidade para transporte, edificações, mobiliário urbano e serviços.



## AQUI NO COLÉGIO FUTURA IPIRANGA...

No Colégio Futura Ipiranga, respeitamos e atendemos todas as crianças, compreendendo suas singularidades e necessidades. Com um número reduzido de alunos por turma, conseguimos atuar de forma mais próxima e cuidadosa, garantindo um olhar atento tanto para o indivíduo quanto para o coletivo. Assim, promovemos um ambiente saudável, onde cada criança recebe o suporte necessário para seu desenvolvimento acadêmico, emocional e social, sempre valorizando a diversidade e estimulando a cooperação entre os alunos.

Quando a inclusão é colocada em prática, toda a comunidade escolar se beneficia. Os alunos com deficiência encontram um espaço que respeita suas necessidades e favorece seu desenvolvimento, enquanto os demais estudantes aprendem desde cedo a valorizar a diversidade, tornando-se mais empáticos e preparados para viver em uma sociedade plural. Os professores aprimoram suas práticas pedagógicas, tornando-se mais inovadores e sensíveis às diferentes formas de aprender, e a escola se fortalece como um espaço verdadeiramente democrático, que promove o respeito e a equidade, formando cidadãos mais conscientes e preparados para transformar a realidade ao seu redor.

Mais do que um princípio legal, a inclusão deve ser vista como um valor essencial da educação. No Colégio Futura Ipiranga, acreditamos que construir uma escola para todos é um compromisso diário, que exige acolhimento, diálogo e ação. Esse é o caminho para uma sociedade mais justa, solidária e humana.

Vamos juntos fazer da escola um espaço onde todas as crianças se sintam pertencentes!



# CONCLUSÃO

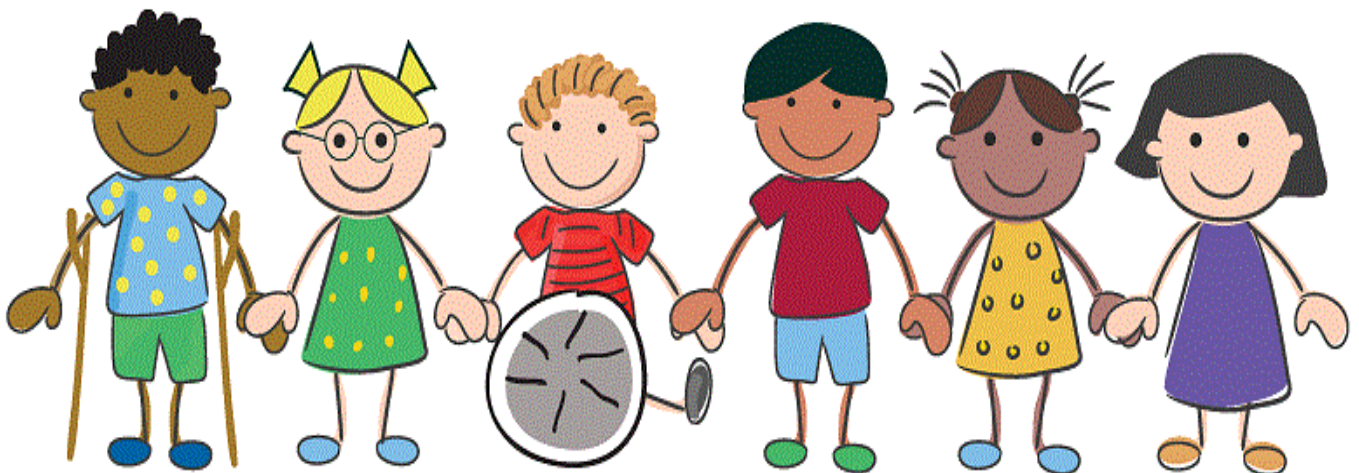
## A INCLUSÃO É UM APRENDIZADO PARA TODOS

Quando uma escola se torna verdadeiramente inclusiva, todos os alunos se beneficiam, aprendendo valores essenciais para a vida.

A convivência com a diversidade nos ensina que cada pessoa tem suas dificuldades e suas potencialidades. E, quando aprendemos a respeitar essas diferenças, construímos uma sociedade mais acolhedora e justa para todos.

O papel da sociedade na inclusão é de grande responsabilidade. Para que a inclusão seja efetiva, é necessário o esforço coletivo de cada indivíduo e instituição, desde a educação até o ambiente de trabalho, promovendo o respeito e o apoio à diversidade.

Além disso, as leis brasileiras oferecem um arcabouço legal robusto para garantir os direitos das pessoas com deficiência, mas é preciso que elas sejam efetivamente aplicadas e que a conscientização sobre a inclusão seja constante em todas as esferas sociais.





## DICA DE FILMES PARA CRIANÇAS

### Procurando Nemo (2003)

Classificação indicativa: livre para todas as idades.

Na animação clássica produzida pelos Estúdios Pixar e lançada pela Disney, Nemo, um pequeno peixe-palhaço vive com seu pai – extremamente protetor – em um recife de coral no fundo do mar da Austrália.

Em um momento de desobediência, Nemo acaba sendo capturado por um mergulhador e levado para viver em um aquário. Assim começa a jornada do pai Marlin em busca do filho. No caminho, ele encontra Ory, um peixe da espécie cirurgião-patela, que sofre de perdas de memória.

O filme é uma verdadeira lição de amizade e pode ser uma ótima opção para trabalhar os temas inclusão e respeito às diferenças com os alunos dos Anos Iniciais do Ensino Fundamental, pois mostra o peixinho Nemo, que tem uma nadadeira menor do que a outra, superando dificuldades e vencendo medos.



### Como Treinar o Seu Dragão (2010)

Classificação indicativa: livre para todas as idades.

Como treinar o Seu Dragão é uma animação produzida DreamWorks Animation e distribuída pela Paramount Pictures. A história gira em torno de Solução, um garoto de 15 anos que vive em uma aldeia viking, na ilha de Berk. Caçar dragões é uma tradição entre os vikings. Um dia, por ordem de seu pai – líder da aldeia -, Solução captura um Fúria da Noite, uma das espécies mais poderosas entre os dragões.

Percebendo a fragilidade do dragão que não consegue voar por conta de uma deficiência na cauda, Solução não consegue fazer mal ao dragão e, ao invés disso, acaba fazendo amizade com o animal, chamando-o de Banguela. De volta à aldeia, o desafio do garoto é fazer com que o pai e a comunidade viking da ilha mudem seu modo de pensar a respeito dos dragões e passem a aceitar Banguela.

O longa-metragem é uma excelente opção para debater a importância de combater o preconceito e aceitar as diferenças com os alunos do Ensino Fundamental, além de ser uma lição de amizade e superação.

<https://educasc.com.br/formacao/educacao-inclusiva-7-filmes-para-abordar-a-inclusao-social-de-pessoas-com-deficiencia/>







## DICA DE FILMES PARA ADULTOS (MAIORES DE 18 ANOS)



### Extraordinário

Baseado no livro de R. J. Palacio, conta a história de Auggie Pullman, um menino com uma deformidade facial

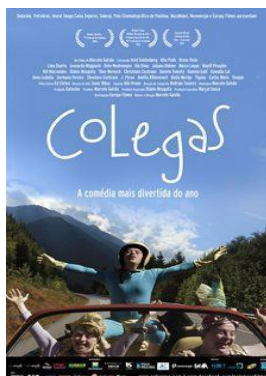
### Milagre da cela 7

Conta a história de Memo, um homem com deficiência intelectual, e sua relação com sua filha



### Colegas

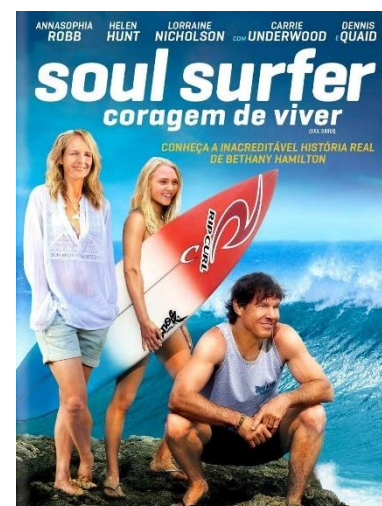
Conta a história de três amigos que viviam em um instituto para portadores de síndrome de Down



### Soul Surfer – Coragem de Viver (2011)

Soul Surfer – Coragem de Viver, conta a história real da surfista campeã norte-americana, Bethany Hamilton, que aos 13 anos tem sua vida transformada após ser atacada por um tubarão e perder o braço esquerdo.

O drama mostra as dificuldades enfrentadas pela atleta e se transforma em um filme de superação ao mostrar que, apesar da grave lesão, Bethany consegue voltar a praticar surfe, fazendo um dos retornos mais incríveis da história do esporte mundial.





### **Hoje eu quero voltar sozinho (2014)**

Hoje Eu Quero Voltar Sozinho é um filme brasileiro, dirigido, produzido e roteirizado por Daniel Ribeiro. A história apresenta o dia a dia de Leonardo, um estudante cego do Ensino Médio que deseja ser independente, mas para isso precisa lidar com a mãe superprotetora. Com a chegada de um aluno novo na escola, Leonardo descobre sentimentos que o fazem entender mais sobre si mesmo e sua sexualidade.

O filme aborda temas importantes como deficiência, homossexualidade, bullying e preconceito com muita sensibilidade e é uma ótima opção para introduzir o debate sobre diversidade e inclusão.

### **Atypical (2017-2021)**

Atypical é uma série norte-americana de comédia dramática, criada e escrita por Robia Rashid e produzida pela rede de streaming Netflix.

Em quatro temporadas que foram lançadas entre 2017 e 2021, o show conta a história de Sam Gardner, um jovem de 18 anos diagnosticado dentro do espectro autista. No fim da adolescência e começo da vida adulta, Sam precisa lidar com questões como faculdade, relacionamento amoroso, sexualidade e pais superprotetores.

A série fala sobre bullying, família, amigos, relacionamentos e amadurecimento de forma perspicaz, uma boa opção para debater a inclusão social de pessoas diagnosticadas dentro do espectro autismo.

